

A group of graduates in black gowns and caps, smiling and celebrating outdoors under green trees. The graduates are looking upwards and smiling broadly, some with their arms raised. The background is filled with lush green foliage.

Eksamen 2026

Frøyland ungdomsskule

Eksamen

- Alle elevar i grunnskulen skal som utgangspunkt opp i to eksamenar
 - Sentraltgitt eksamen – skriftleg
 - Lokalgitt eksamen – munnleg





Sentraltgitt eksamen - skriftleg

Skriftleg eksamen



- Elevane kan trekkast ut i
 - Matematikk
 - Engelsk
 - Norsk
- 5 timar skuleeksamen
 - Gjennomførast digitalt på iPad
 - Matematikk del 1 på papir og del 2 på iPad og på papir
 - Engelsk har også ein lyttedel
 - Norsk hovudmål og sidemål – 2 dagar eksamen
- Eksamen blir vurdert av to eksterne sensorar

Viktige datoar

Offentleggjing
av trekkfag

13. mai kl 09.00

Engelsk

Eksamensdag
20.mai

Norsk

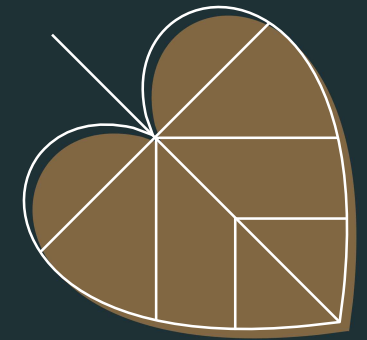
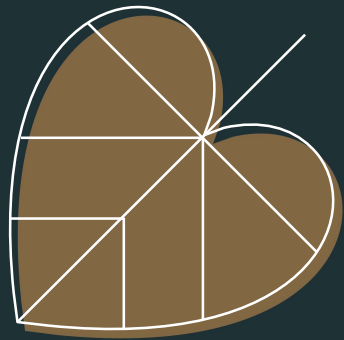
Eksamensdag
hovudmål 21.mai

Eksamensdag
sidemål 22.mai

Matematikk

Eksamensdag
26.mai

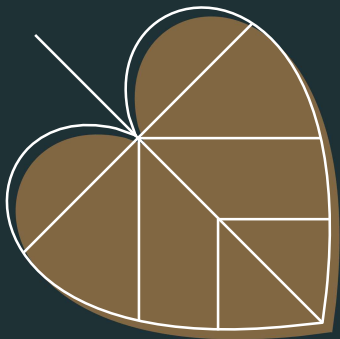
REGLAR FOR EKSAMENSDAGEN



- Elevane møter seinast kl 08.30 eksamensdagen.
- Kvar elev set seg straks på tildelt plass og åpner ipaden og sjekker at den er i eksamensmodus. Eleven må ikkje forlata plassen sin utan lov under eksamen. Mobiltelefon/klokker/airpods skal skruast av og leverast til eksamensvakta.
- Eksamen starter kl 09.00.
- Elevane får 5 klokkeimar til å utarbeida svara. Elevane kan få 15 minutt i tillegg for å levera prøvesvara.
- Kjem du for seint, men før kl 10.00, så mister du den tapte tida. Møter du opp etter klokka 10:00, får du ikkje gjennomføre eksamen.

REGLAR

- Det må vera heilt stille og roleg i romma når det blir arbeidd med oppgåvene.
- Alle spørsmål skal gå til ei eksamensvakt.
- Alle hjelpemiddel er tillate, unntak er verktøy som tillet kommunikasjon, dessutan har du berre tilgang til eit begrensa utval nettsider. For norsk og engelsk er heller ikkje oversettingsprogram tillate.
- Kun skulen sine headset er lov å bruka på eksamen.
- Når ein elev er ferdig med arbeidet og ønskjer å levera besvarelsen, gir han eller ho teikn til ei eksamensvakt, som kontrollerer besvarelsen. Eleven blir sittande på plassen sin til han eller ho får lov til å gå.



Tilrettelegging

- Elevar kan søke om utvida tid på eksamen pga t.d kraftig pollen-allergi og dersom eleven har dysleksi. Her blir det krevd legeerklæring og/eller sakkyndig vurdering frå PPT.
- Elevar med spesielle behov kan søke om tilrettelegging i samband med eksamen, men ikkje slik at kompetansemåla ikke blir målt.
- Søknad skal sendast til rektor.
- Alle elevar har tilgang til å lytte til eksamensoppgåva, og å nytte dei hjelpemidla som finst på ipad under eksamen. Det er berre headset lånt av skulen som er tillate brukt under eksamen. Elevar som bruker LingDys kan bruka dette også på eksamen utan å søka om det.



Eksamensveiledning for sentralt gitt skriftlig eksamen 2026

Om eksamen i engelsk

Praktisk informasjon

Hjelpemidler og kilder

Vurdering og vektning

Vurderingskriterier

Endringer

Hjelpemidler til eksamen

Du kan bruke alle hjelpemidler som ikke krever tilgang til internett. I tillegg har skoleeier gjort tilgjengelig noen utvalgte nettbaserte hjelpemidler. Utover dette gjelder de følgende begrensningene:

- Du har ikke lov til å bruke oversettelsesprogrammer.
- Du har ikke lov til å bruke hjelpemidler som gjør det mulig å kommunisere, som mobiltelefon, programvare for samskriving, chat eller lignende.
- Du har ikke lov til å bruke kunstig intelligens til å generere innhold i svaret ditt.

Bruk av kilder

Du må oppgi eventuelle kilder slik at sensor kan finne frem til dem. Det innebærer at du må skrive:

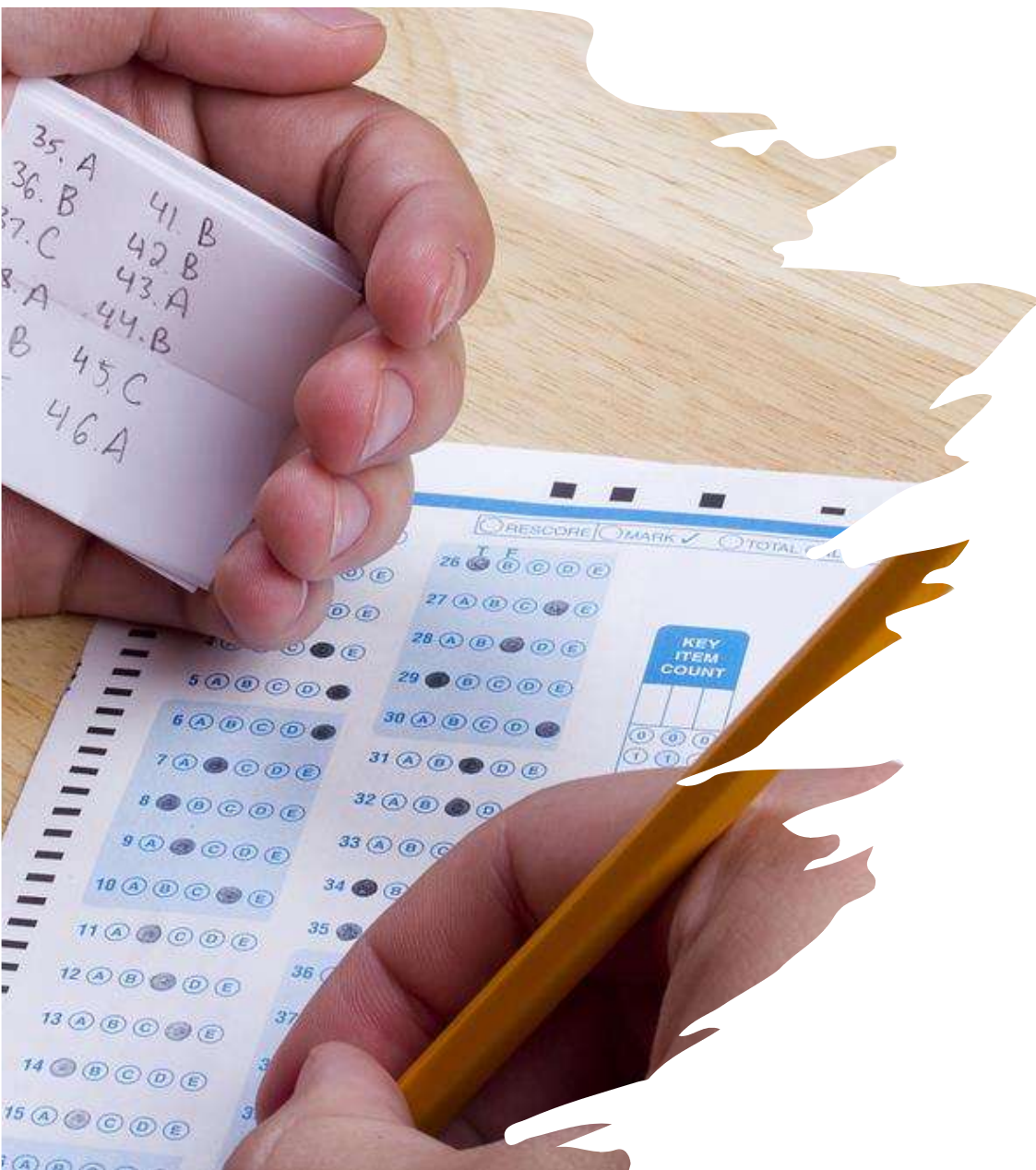
- navn på forfatter, tittel på bøker og annen litteratur
- nettadresse for informasjon hentet fra internett

Eksamenssvaret ditt blir undersøkt for plagiat. Hvis du ikke har oppgitt kilder du har brukt, kan det påvirke vurderingen av svaret ditt.

Bruk av kilder i engelsk 10. trinn

Om kildebruk i læreplanen

Læreplanen i engelsk sier at du skal kunne «bruke kilder på en kritisk og etterrettelig måte» og «bruke ulike digitale ressurser og andre hjelpemidler i språklæring, tekstskaping og samhandling». Det må være et tydelig skille mellom hva som er dine egne tanker og idéer, og hva som er lånt fra andre. Sensor skal både vurdere måten kildene er brukt på, og om kildene er etterrettelig oppgitt i eksamensbesvarelsen din.



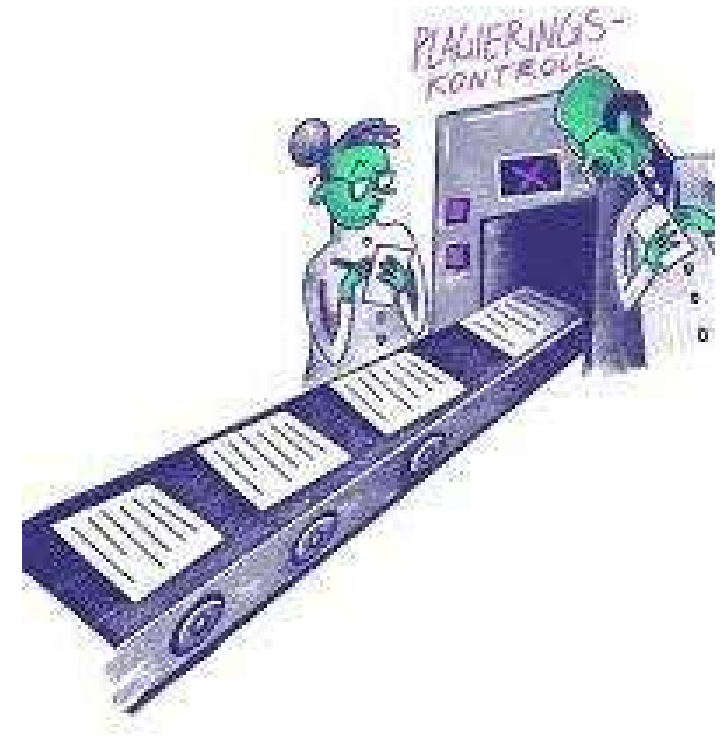
Juks

- Kommunikasjon med andre, fysisk eller digitalt
- Bruk av andre hjelpemiddel enn det som er tillate
- Bruk av automatisk tekstgenerator som chatbot eller tilsvarende teknologi
- Bruk av oversettelsesprogram
- Bruk av andre nettverk

- Å jukse på eksamen vil få store konsekvensar
 - Eksamen i faget blir annullert og du får karakteren 0
 - Du mistar standpunktkarakteren i faget.

Plagiat

- Plagiat er å bruke andre sine tekstar heilt eller delvis utan å oppgje kjelda.
- Når alle hjelpemiddel er tillatt til eksamen, er det ikkje plagiat å bruke kjelder. Dersom kandidaten bruker kjelder, skal disse oppgis på rett måte. Dette er forklart både i eksamensrettleggane og i informasjonsdelen til eksamensoppgåva.
- Kva kan vere konsekvensar ved plagiat? Når ein elev i stor grad nyttar klipp og lim frå andre sine tekstar, kan det vere vanskeleg å sjå eleven sin individuelle kompetanse. Dette kan føre til lågare måloppnåing.



A young woman with blonde hair in a ponytail, wearing a green and blue dress, stands in profile holding several sheets of paper. In the background, a man in a light blue shirt sits at a desk with a computer, also holding papers. The setting is a bright, modern classroom or office with large windows.

Lokalt gitt eksamen

munleg og munnleg/praktisk



Munnleg og munnleg/praktisk eksamen

- Munnleg eksamen er at du presenterer og legg fram noko munnleg. Du får også munnlege spørsmål av eksaminator (læraren din).
- Ved munnleg/praktisk eksamen skal du utføre ei oppgåve praktisk og fortelje kva du gjer og kvifor du gjer ting på den måten. Her kan du også få spørsmål frå eksaminator (læraren din).



Viktige datoar

- Offentleggjing av trekkfag 3. juni
- Førebuingdag 4. juni
- Eksamensdag 5. juni


Lokaltgitt eksamen

Munnleg


- Varigheit inntil 30 minutt
 - Aktuelle fag:
 - Engelsk
 - Fordjuping i engelsk
 - Framandspråk (tysk)
 - KRLE
 - Norsk
 - Samfunnsfag

Munnleg/praktisk

- Varigheit inntil 45 minutt
 - Aktuelle fag:
 - Arbeidslivsfag
 - Matematikk
 - Naturfag



Forsøk med 48 t
førebuingstid på
praktisk-
munnleg
eksamen

- Dei som blir trekt ut i **arbeidslivsfag**, **matematikk** eller **naturfag** skal trekke tema/oppgåve med ein gong når dei får vite faget.
 - I andre fag trekk du oppgåva 24 timar seinare, på førebuingdagen.
- 

Individuelt, par eller gruppe

- Dei fleste vel å gå opp til eksamen individuelt, men elevane kan gjennomføre eksamen i par eller i gruppe.
- Dersom eleven går opp til eksamen i par eller gruppe, er det den individuelle kompetansen i faget på eksamensdagen som skal bli vurdert.
- Tida for eksamen blir auka tilsvarende antall: par = 60/90 min



Særskilt tilrettelegging – munnleg eksamen

- Eleven kan ha rett til å få lagt forholda til rette under eksamen, slik at eleven skal få vist kompetansen sin. Grunnlag kan vere t.d. kraftig pollenallergi eller talevanskar. Eit eksempel på tilpassing er at eleven får utvida tid.
- Tilrettelegginga skal ikkje vere så stor at det ikkje er muleg for sensor å vurdere kompetansen til eleven.
- Søknad skal sendast til rektor.





Generelle ting..

Kva om du blir sjuk?

- Førebuingdelen er ein del av eksamen. Dersom du har dokumentert fråvær på førebuingdagen, har du automatisk dokumentert fråvær på eksamensdagen.
- Dersom du ønsker å delta på eksamen, sjølv om du har dokumentert fråvær på førebuingdagen, får du lov til å gjennomføra eksamen. Dersom du har udokumentert fråvær på førebuingdagen, må du møte på eksamensdagen.
- Dersom du blir sjuk på førebuingdagen og/eller på eksamensdagen, må føresette gje beskjed til rektor snarast, og det må leverast legeerklæring same dag.





Søke fri i
eksamensperioden?

Søknadar blir ikkje innvilga



Klage på karakter

Klage på eksamen

- Du kan klage på både eksamen og på standpunktkarakter
- Klage på sentraltgitt eksamen
 - Frist: 10 dagar
 - Klagen må vere skriftleg og sendast til rektor
 - Besvarelsen skal vurderast av to nye sensorar
 - Ny karakter blir fastsett (+ / - / =)
- Klage på munnleg (veldig sjeldan)
 - Du kan berre klage på formelle feil i eksamensgjennomføringa
 - Frist: Umiddelbart etter gjennomføring
- Ein formell feil er forhold ved eksamensgjennomføringa, eller ved sensuren av eksamenen din, som kan ha hatt betydning for prestasjonen din eller vurderinga av denne.

Klage på standpunkt

- Frist: 10 dagar etter at du har fått vite karakteren
- Vurderer du å klage på standpunkt, må du be faglærer om ei skriftleg grunngjeving for karakteren
- Bestemmer du deg for å klage må du skrive kva du meiner er feil i fastsettinga av standpunktkarakteren og kvifor. Klagen skal sendast til skulen ved rektor.
- Rektor og faglærer vurderer først om dei er enige i klagen din. Dersom dei set karakteren din opp får du eit nytt vedtak.
- Dersom skulen ikkje er enige i klagen din, sender rektor klagen saman med uttalelse frå lærar til Statsforvalteren.
- Statsforvalteren kan avvise klagen, stadfeste (oppretholde) karakteren eller oppheve den. Statsforvalteren ser ikkje på karakteren, men vurderer berre om reglane for standpunktvurdering er fulgt.
- Ved medhold gjer skulen ei ny standpunktvurdering (+ / - / =)



**KEEP
CALM
AND
DON'T
PANIC**

KeepCalmAndPosters.com